



## CENTRE DE DIA

Una de les reivindicacions de la societat actual és l'atenció als més majors, en condicions dignes i en un espai adequat.



façana del carrer i del pati interior, s'enderrocarà el mur del pati i es farà un tancament de ferro, i es podrà veure el passeig de la granvia



Per això l'Ajuntament ha construït el centre de dia en el col·legi, en un edifici cèntric, amb accés al passeig de la granvia, en una ubicació que és immillorable.

Les obres s'ha fet dins del PlanE (Fons Estatal per a l'Ocupació i la Sostenibilitat Local) del govern de l'Estat, i compten amb un pressupost de 303.574'48 € subvencionat totalment per l'administració estatal, amb algunes millores que les assumirà econòmicament l'Ajuntament.

En la planta baixa (de 209'45 m<sup>2</sup>) hi ha un despatx per a la direcció i un altre per a consergeria, un hall-sala d'estar que dóna al pati de la granvia, les escales i l'ascensor, dos serveis sanitaris (homes/dones), la cuina i el menjador que dóna al pati del carrer del Corralot.

En la primera planta (de 209'45 m<sup>2</sup>) hi ha una sala dedicada a gimnàstica i rehabilitació, dos serveis sanitaris (homes/dones) i un bany geriàtric, un despatx i una sala de tractament i cures.

Queda pendent acabar alguna obra menor, dotar de mobiliari les instal·lacions interiors, portar la línia subterrània de mitja tensió des del transformador. En acabar les obres s'iniciaran les gestions per a donar el servei, no obstant això l'Ajuntament ja ha començat a recollir informació i s'ha posat a treballar per a veure com es farà l'atenció als nostres majors.

## PLÀNOL DE LA PLANTA BAIXA DEL CENTRE DE DIA

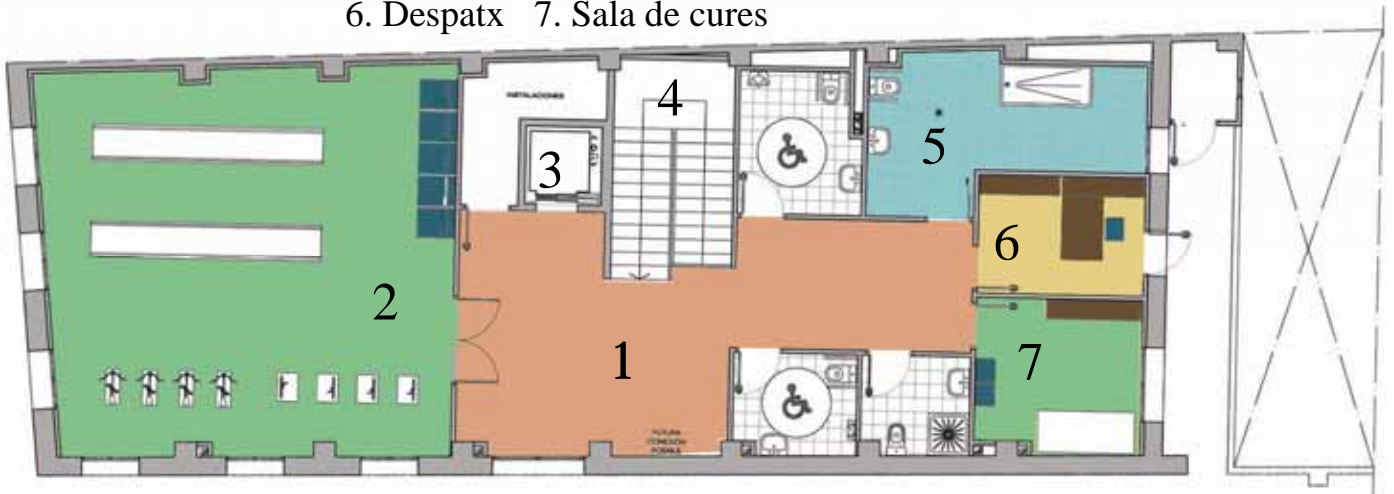


1. Hall – sala d'estar amb accés al pati  
4. Escala

2. Despatxos  
5. Menjador

3. Ascensor  
6. Cuina

1. Distribuidor    2. Sala de rehabilitació  
 3. Ascensor    4. Escala    5. Bany geriàtric  
 6. Despatx    7. Sala de cures



### COBERTA DEL COL·LEGI DEL COR DE JESÚS

El bon estat de les cobertes de qualsevol edifici és fonamental per a la seua conservació i el manteniment de l'edifici.

La coberta del col·legi presentava goteres i deficiències que si no es reparaven podien afectar l'edifici i la seua conservació, així com el seu ús posterior.



Per aquest motiu l'Ajuntament ha decidit actuar en la seua millora, i acollint-se al Pla Confiança de la Generalitat Valenciana s'ha efectuat la seua recuperació integral. La inversió ha sigut de 283.542'83 (realització de

l'obra i treballs tècnics) finançada íntegrament pel Pla Confiança.



**La teulada del cos interior i el pati amb les baranes noves**



Les obres a grans trets han consistit en:

- Desmuntatge de les dues cobertes inclinades i enderrocament de coberta plana de formigó.
- Tractament químic curatiu-preventiu en bigues i biguetes i llindars de fusta a base d'injecció de productes fungicides i polvorització de segellat
- Reposició de les cobertes inclinades sobre l'estructura existent, amb

suport de rajol, capa de compressió, aïllant tèrmic i teulada; i de la coberta plana transitable amb paviment fix i film de polietilè, impermeabilització, sobre aïllament tèrmic i paviment de rajola.

- Reconstrucció de les baranes del pati interior i de la façana, col·locació de canalera i baixants exteriors de pluvials de coure.
- Reconstrucció de cornisa a base de rajola massissa

Amb això l'edifici del col·legi queda en bon estat, i possibilitarà la seua bona conservació per a futures actuacions.

### CAPELLA DEL COLEGI

Dins del mateix edifici, també s'ha treballat en la restauració i adequació de la capella, efectuada per l'Ajuntament dins del pla de restauració de béns immobles amb valors històrics, artístics o d'interés local de la Diputació de València. Per a la restauració s'ha aconseguit una subvenció de vora 20.000 €

La intervenció ha consistit en l'enderroc de l'anterior paviment i posterior reposició d'un paviment de marbre, i d'un sòcol en el tester, l'enderroc del cel-ras de canyís amb que s'han deixat vist les bigues de fusta i les molades, l'obra de talla d'escaiola i una nova instal·lació elèctrica, així mateix s'han realitzat treballs de fusteria, de sanejament i de pintura, tant de la capella com en la sagristia, i s'ha procedit a obrir l'antiga finestra des del cor fins a la capella.

En el tester s'ha posat una pintura del Cor de Jesús, del segle XIX, que l'Ajuntament adquirí per a que presidira la capella, i que s'ha restaurat. S'ha realitzat un nínxol que allotja la imatge de sant Isidre, que es trobava en l'antiga cambra agrària. A la sagristia

s'ha posat un retrat de Josep Cebolla Nadal, que fou l'impulsor de la construcció del col·legi, en senyal d'agraïment a la seua tasca i preocupació per l'ensenyament en el nostre poble, i en memòria per a l'esdevenidor.



*La capella abans i després de la intervenció*



## ENDERROCAMENT DE DOS IMMOBLES EN ELS CARRERS VALÈNCIA I MONTESA I POSTERIOR URBANITZACIÓ

En compliment de les Normes Subsidiàries de Planejament d'Albalat de la Ribera, l'Ajuntament adquirí dos immobles posats en el cantó de la placeta amb el carrer Montesa, i l'altre en el cantó de la placeta amb el carrer València i Corralot, immobles que s'han d'enderrocar per a al·liniar el carrer a l'ampliació ja efectuada anteriorment.



*Els immobles que s'enderrocaran*

El projecte té un cost d'urbanització de 63.375,00 € subvencionat amb 60.206,25 € pels fons del Pla Provincial d'Obres i Serveis de

la Diputació de València i els restants 3.168,75 € per l'Ajuntament d'Albalat de la Ribera. Està previst que les obres comencen a primers de juny.

## CURS DE MONITORS

Ara s'està acabant el segon curs de monitor de temps lliure infantil i juvenil organitzat per l'Ajuntament.

En els dos cursos han participat més de 60 alumnes, els quals en acabar el curs obtenen el certificat de capaciació emés per l'Institut Valencià de la Joventut, amb el qual poden dur a terme diverses activitats educatives i d'oci en el temps lliure en centres de vacances o campaments amb xiquets i joves.

Els cursos han tingut una durada de 250 hores de formació teòrica i pràctica, i s'ha realitzat a les instal·lacions de l'IES Sucro (institut de secundària), a qui donem les gràcies per la seua col·laboració.

## invitació a la jornada de portes obertes del centre de dia



Joan Baptista Ferrando Miedes, Alcalde d'Albalat de la Ribera

Té el gust d'invitar-vos a visitar el centre de dia municipal en el col·legi del Sagrat Cor de Jesús, en la gran via del País Valencià, que obrirà les seues portes el proper dilluns 28 de març a les 19.00 hores de la vesprada

*Edita l'Ajuntament de la Vila.*